



AET1

MODULO GATEWAY DA TTL A ETHERNET TCP/IP



Manuale Utente

Cod.: ISTR-MAET1ITAENG01 - Vr. 1.0 (ITA)

Ascon Technologic S.r.l.

Viale Indipendenza 56, 27029 Vigevano (PV) - ITALY

Tel.: +39 0381 69871 - FAX: +39 0381 698730

site: www.ascontecnologic.com

e-mail: info@ascontecnologic.com

PREMESSA

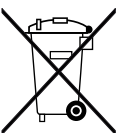


Nel presente manuale sono contenute le informazioni necessarie ad una corretta installazione e le istruzioni per l'utilizzo e la manutenzione del prodotto, si raccomanda pertanto di leggerlo attentamente e di conservarlo.

La presente pubblicazione è di esclusiva proprietà di Ascon Technologic S.r.l. la quale pone il divieto assoluto di riproduzione e divulgazione, anche parziale, se non espressamente autorizzata. Ascon Technologic si riserva di apportare modifiche estetiche e funzionali in qualsiasi momento e senza alcun preavviso. Ascon Technologic ed i suoi legali rappresentanti non si ritengono in alcun modo responsabili per eventuali danni a persone, cose o animali derivanti da manomissioni, uso improprio, errato o comunque non conforme alle caratteristiche dello strumento.



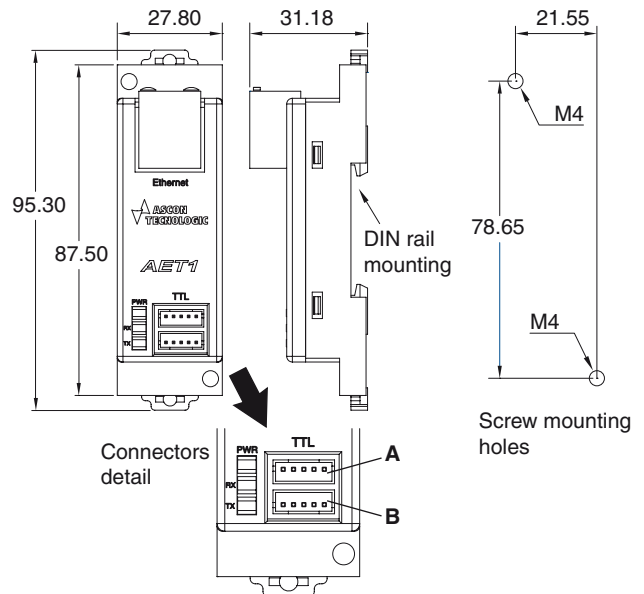
Qualora un guasto o un malfunzionamento dell'apparecchio possa creare situazioni pericolose o dannose per persone, cose o animali si ricorda che l'impianto deve essere predisposto con dispositivi elettromeccanici aggiuntivi atti a garantire la sicurezza.



Smaltimento

L'apparecchiatura (o il prodotto) deve essere oggetto di raccolta separata in conformità alle vigenti normative locali in materia di smaltimento.

1 DIMENSIONI (mm)



1.1 Requisiti per il montaggio

Questi strumenti sono progettati per un'installazione permanente, per l'uso in ambiente coperto e per il montaggio in quadri elettrici che proteggano la parte posteriore dello strumento, la morsettiera e i collegamenti elettrici. Montare lo strumento in un quadro che abbia le seguenti caratteristiche:

1. Deve essere facilmente accessibile;
2. Non deve essere sottoposto a vibrazioni o impatti;
3. Non devono essere presenti gas corrosivi;
4. Non deve esserci presenza di acqua o altri fluidi (condensa);
5. La temperatura ambiente deve essere tra 0... 50°C;
6. L'umidità relativa deve rimanere all'interno del campo di utilizzo (20... 85% RH).

2 COLLEGAMENTI

2.1 Note sui collegamenti elettrici

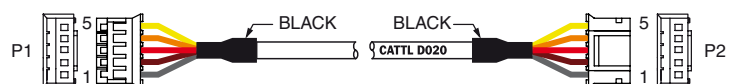
Non cablare i cavi di comunicazioni (TTL o Ethernet) con i cavi di potenza.

2.2 Collegamento TTL

2.2.1 Identificazione del cavo

Modello del cavo: CATTL D020;

Identificazione: Le estremità hanno un tubetto nero.



2.3 Collegamento Ethernet

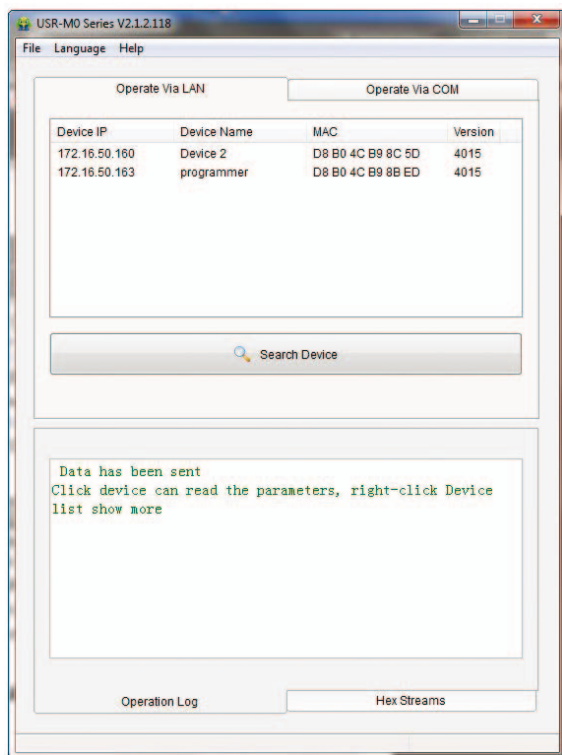
Il collegamento alla rete Ethernet è effettuato con un cavo Ethernet standard con connettori RJ45.

3 COME PROCEDERE

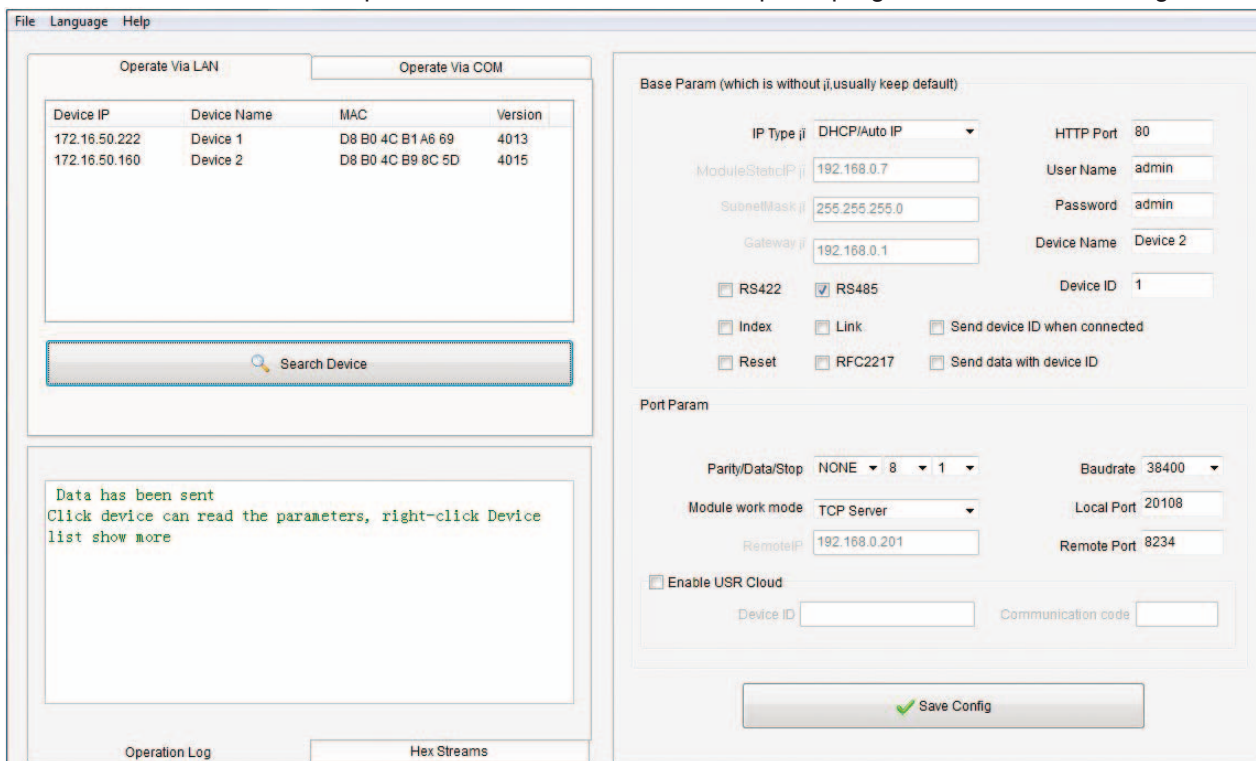
1. Collegare il cavo CATTL allo strumento che va connesso alla rete Ethernet;
2. Accendere lo strumento;
3. Inserire il secondo connettore del cavo CATTL nel connettore **B** del Gateway;
4. Se il LED **PWR** si accende, il collegamento è corretto, altrimenti rimuovere il connettore dal connettore **B** ed inserirlo nel connettore **A** del gateway;
5. Il LED **PWR** si accende.

4 COME CONFIGURARE L'AET1

1. Dal sito internet “www.ascontecnologic.com”, effettuate il download del file eseguibile USR-MO-EXE;
Nota: Il file eseguibile USR-MO-EXE non richiede installazione.
2. Collegare l'AET1 alla rete Ethernet;
3. Con il mouse cliccare 2 volte sull'icona del file eseguibile USR-MO-EXE, appare la schermata del programma;



4. Cliccare sul bottone “**Search Device**” (Ricerca dispositivo);
5. Con il mouse selezionare il dispositivo desiderato cliccandoci sopra, il programma visualizza la seguente schermata:



6. Impostare il gateway come illustrato nella figura;
Nota: La velocità della Porta (baudrate) deve essere la stessa assegnata allo strumento.
 7. Cliccare su “**Save configuration**” per salvare la configurazione appena impostata.
- La configurazione del Gateway **AET1** è terminata.



AET1

TTL TO ETHERNET TCP/IP GATEWAY



User Manual

Code: ISTR-MAET1ITAENG01 - Vr. 1.0 (ENG)

Ascon Technologic S.r.l.

Viale Indipendenza 56, 27029 Vigevano (PV) - ITALY

Tel.: +39 0381 69871 - FAX: +39 0381 698730

site: www.ascontecnologic.com

e-mail: info@ascontecnologic.com

FOREWORD



This manual contains the information necessary for the installation, use and maintenance of the product, we therefore recommend that the utmost attention is paid to the following instructions and to save it.

This document is exclusive property of Ascon Technologic which forbids any reproduction and divulgation, even in part, of the document, unless expressly authorized. Ascon Technologic reserves the right to make any formal or functional changes at any moment and without any notice.

Ascon Technologic and its legal representatives do not assume any responsibility for any damage to people, things or animals deriving from violation, wrong or improper use or in any case not in compliance with the instrument features.



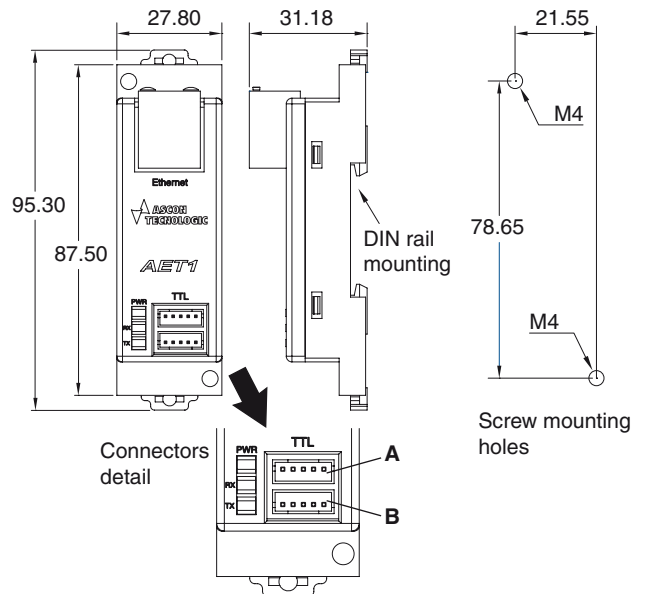
Whenever a failure or a malfunction of the device may cause dangerous situations for persons, thing or animals, please remember that the plant must be equipped with additional electromechanical devices which will guarantee safety.



Disposal

The appliance (or the product) must be disposed of separately in compliance with the local standards in force on waste disposal.

1 OUTLINE DIMENSIONS (mm)



1.1 Mounting requirements

This instrument is intended for permanent installation, for indoor use only, in an electrical panel which encloses the rear housing, exposed terminals and wiring on the back. Select a mounting location having the following characteristics:

1. It should be easily accessible;
2. There is minimum vibrations and no impact;
3. There are no corrosive gases;
4. There are no water or other fluids (i.e. condensation);
5. The ambient temperature is in accordance with the operative temperature (0... 50°C);
6. The relative humidity is in accordance with the instrument specifications (20... 85%).

2 CONNECTION DIAGRAM

2.1 General notes about wiring

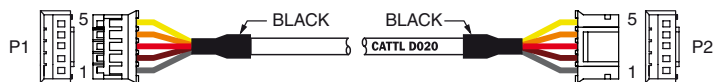
Do not run the communication cables (TTL or Ethernet) together with power cables.

2.2 TTL Connection

2.2.1 Cable identification

Cable models: CATTL D020;

Identification: Both side with a black tube.



2.3 Ethernet Connection

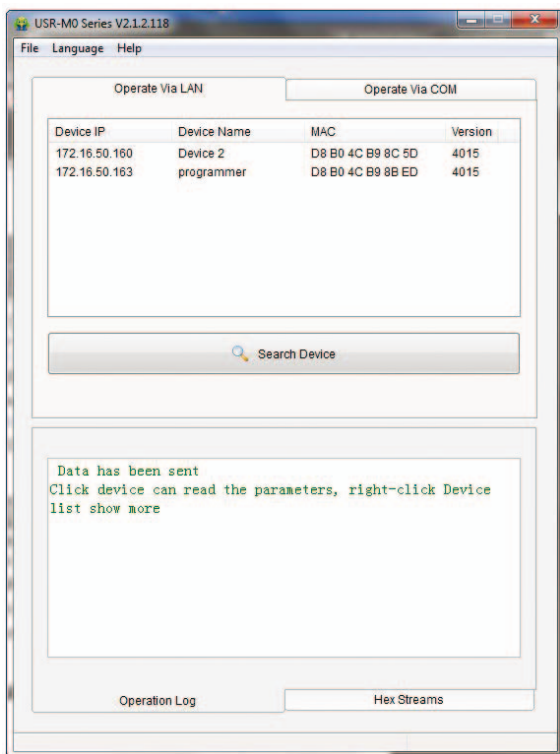
The Ethernet connection is made with a standard Ethernet cable with RJ45 connectors.

3 HOW TO PROCEED

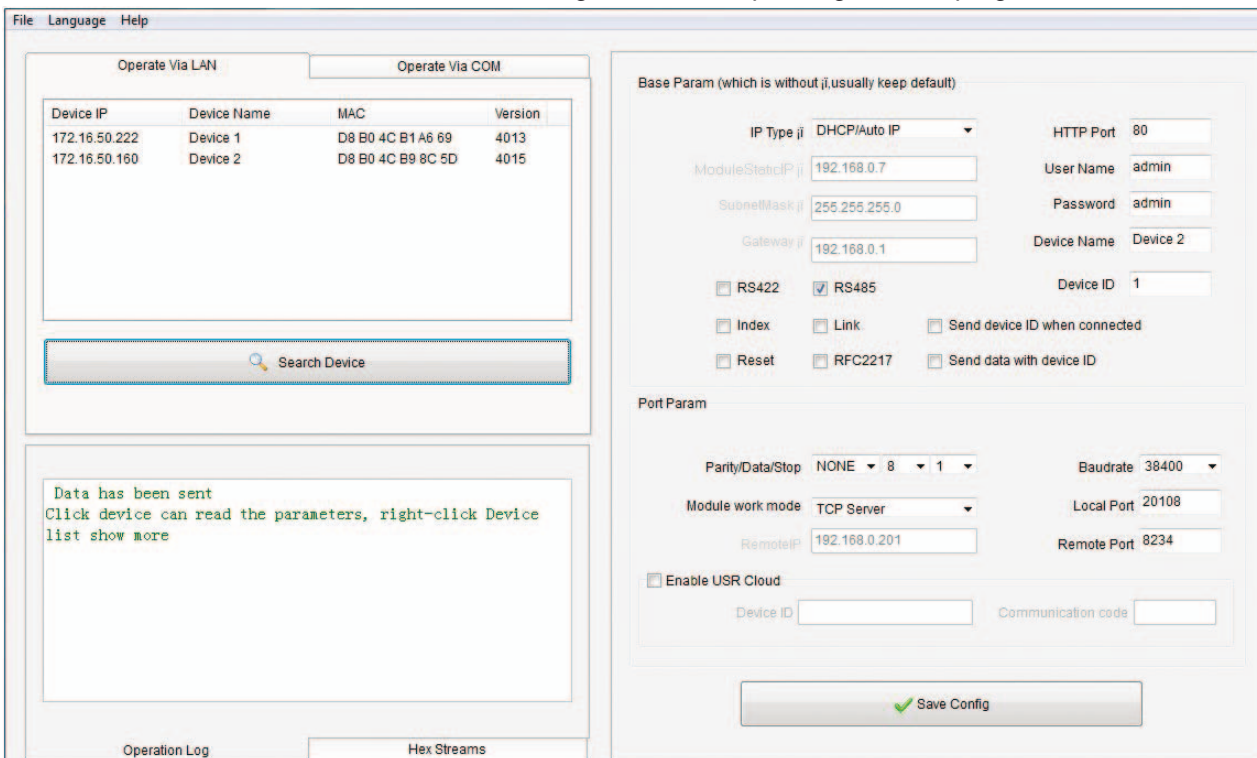
1. Connect the CATTL cable to the instrument that must be connected to the Ethernet network;
2. Power ON the instrument;
3. Plug the second side of the CATTL into connector **B**;
4. If the LED **PWR** turns ON, the connection is correct, otherwise, disconnect the CATTL cable from **B** connector and plug it into connector **A**;
5. The LED **PWR** turns ON.

4 HOW TO CONFIGURE THE AET1

1. From our website “www.ascontecnologic.com”, please, download the USR-MO-EXE file;
Note: USR-MO-EXE file does not require to be installed;
2. Connect the AET1 to your ethernet network;
3. Double click on the USR-MO-.....EXE icon, appears the main screen of the program;



4. Click on the “**Search Device**” button;
5. With the mouse, select the desired device clicking on the corresponding line, the program shows:



6. Set the AET1 as shown in the figure;
Note: The baud rate assigned to the AET1 must be the same assigned to the instrument.
 7. Push the “**Save configuration**” button.
- The AET1 is now configured.